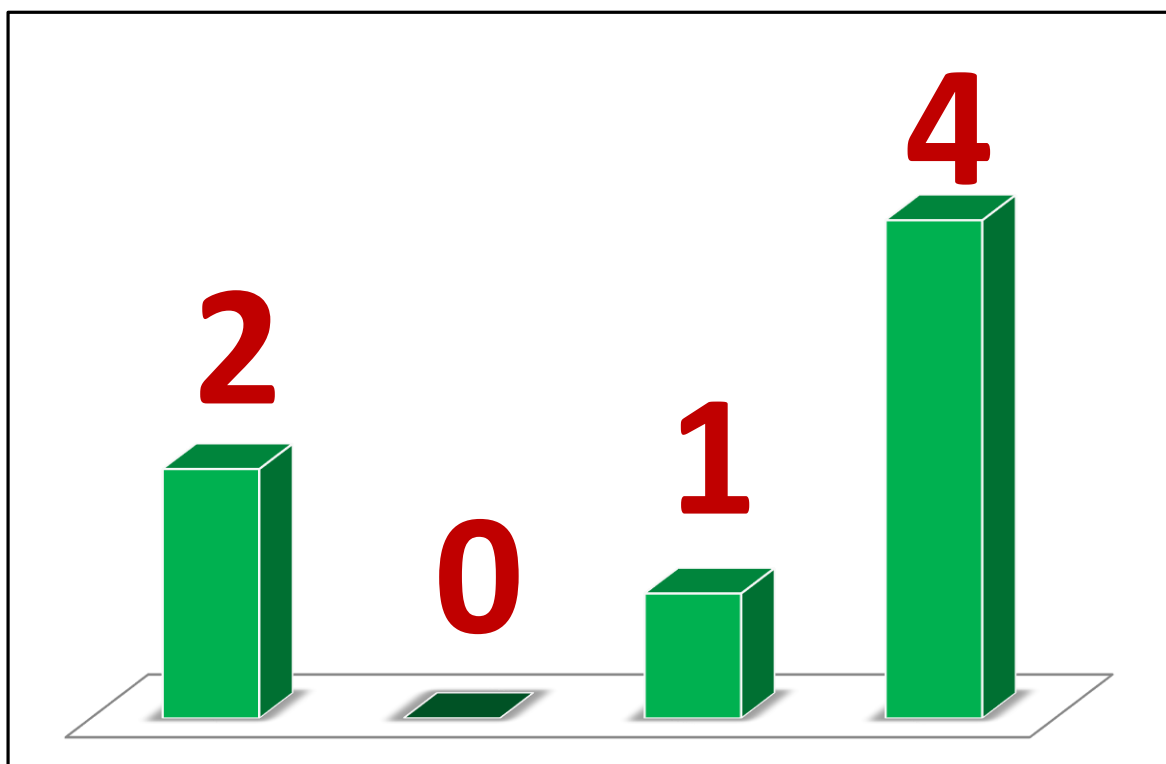


# VÝROČNÍ ZPRÁVA



 *A Doma* o.s.

## ÚVODNÍ SLOVO ŘEDITELKY ORGANIZACE

***„Štěstí je poznat v mládí přednosti stáří  
a stejné štěstí je udržet si ve stáří přednosti mládí.“ W.A.Mozart***

Existuje tolik krásných citátů a myšlenek o stáří. Poslechnete-li si příběhy starých lidí, pohltí Vás takovou nostalgií, až Vám z toho jde mráz po zádech a je jedno, zda Vám je 20 nebo 50 let. Pokládám si proto otázku, proč je ve společnosti stáří tak negativně pojímáno. Proč se ve společnosti hodnoty života mění v neutišující se boj s časem. Stáří přece nikoho nemine, ani Vás. Všichni k němu směřujeme. I když pomalu, tak především s jistotou.

Stáří je pomíjivé. Stejně tak jako pocity s ním spojené. Na jednu stranu potkáte pohádkovou babičku, které byste se nejraději schoulili do náruče, aby Vás ukryla před zlem dnešní doby, na druhou stranu se setkáte se seniorem, při jehož pohledu na něj si řeknete – nechci být starý. Jako každý věk, i stáří s sebou přináší útrapy. Nebo jsou mladší generace bezchybné?

Jak napsal Jean Paul - „*Stáří je smutné, ne proto, že přestávají všechny radosti, ale proto, že přestává naděje.*“ Tomu tak ale nemusí být, pokud se senioři, naši blízcí, cítí být silní, milovaní a potřební. Všichni jsou šťastnější, pokud jsou uznávaní. A tomu tak nebude, pokud jim společně nepomůžeme prožít zbytek života v úctě a důstojnosti.

Potkala jsem lidi, kteří ve stáří viděli smysl života, ve vráskách moudrost a v šedinách atraktivitu. Nepozastavovali se nad tím, že v 85 letech vedli prosperující firmu. Zpřítomňovali svůj život plněním snů. Sjížděli divokou řeku na raftech, tablet ovládali lépe než já a angažovali se v mnoha jiných činnostech, které se zdáli být až neuvěřitelné. Věřím, že život není o věku, ale o přístupu k němu...

Jitka Zachariášová



## A DOMA, o.s.

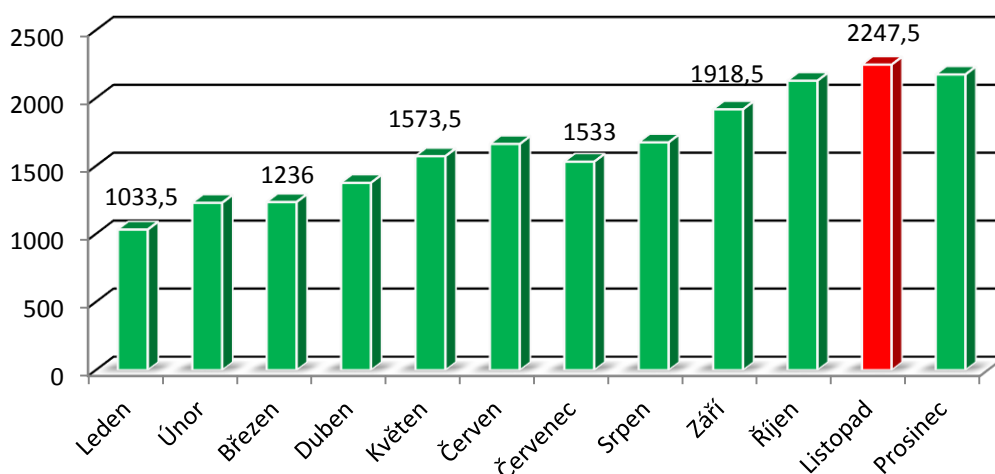
Již 8. rokem poskytuje A DOMA, o.s. osobní asistenci pro seniory, lidi se zdravotním postižením a lidi s duševním onemocněním (především demencí) od 18 věku, kteří mají sníženou soběstačnost a jejichž situace vyžaduje pomoc jiné fyzické osoby.

Osobní asistenci lze definovat jako komplex služeb, jejichž cílem je pomoci člověku zvládnout prostřednictvím osobního asistenta ty úkony, které by obvykle zvládal sám. Osobní asistence je poskytována bez omezení času, tedy 24 hodin denně, 7 dní v týdnu a v přirozeném prostředí osob (domácnostech) či v místě dle Vašeho určení (domy s pečovatelskou službou, nemocnice, LDN aj.).

## PÁR ČÍSEL K ROKU 2014

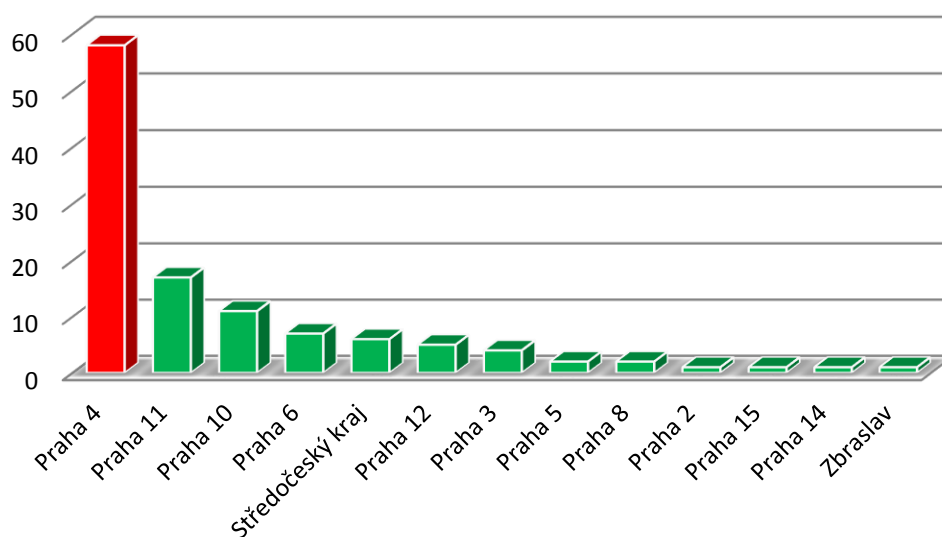
- Za rok 2014 poskytlo A DOMA, o.s. **19 793,5 hodin** přímé péče u uživatelů služby

### Čerpání hodin 2014



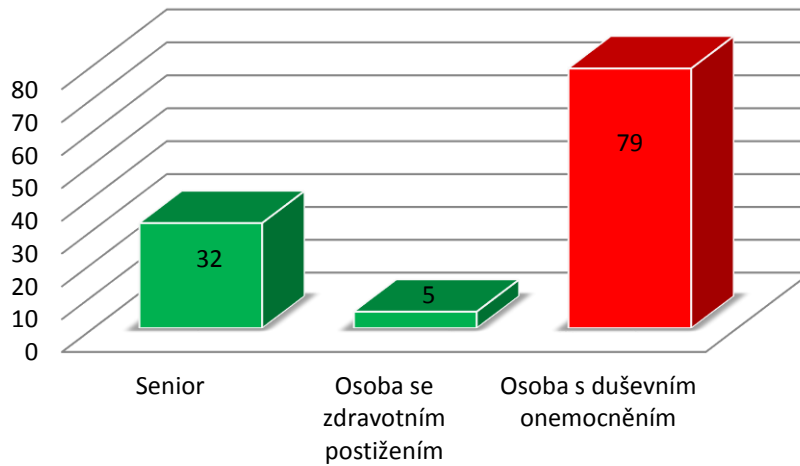
- Počet uživatelů za rok 2014 činil **116** (77 žen, 39 mužů)

### Počet uživatelů dle městských částí



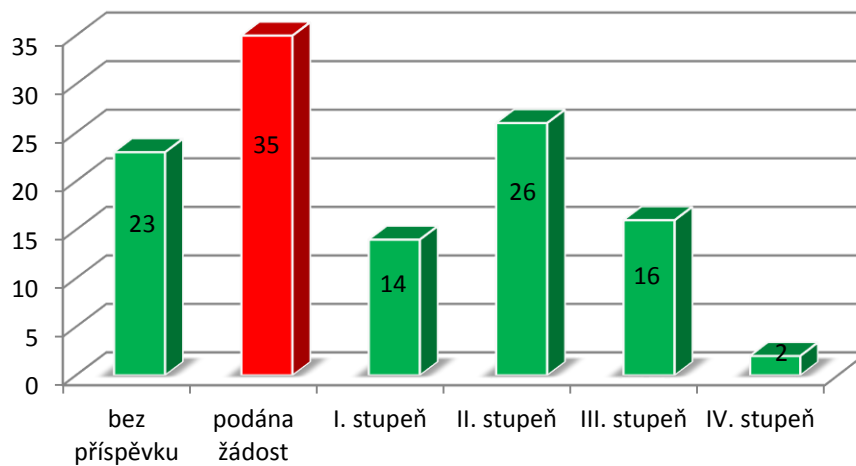
- Průměrně využil 1 uživatel za rok **169,2 hodiny** péče (min. 1,5 hod., max. 1 347 hod.)
- Největší procento (x%) z cílové skupiny tvořili osoby s **duševním onemocněním**, kam se řadí i demence či jiná forma kognitivní poruchy

**Dělení uživatelů dle cílové skupiny**



- Přesně polovina uživatelů s příspěvkem na péči **nedisponuje** – důvodem je však, že uživatelé se v rámci sociálního šetření o možnosti příspěvku teprve dozvídají a podávají žádost

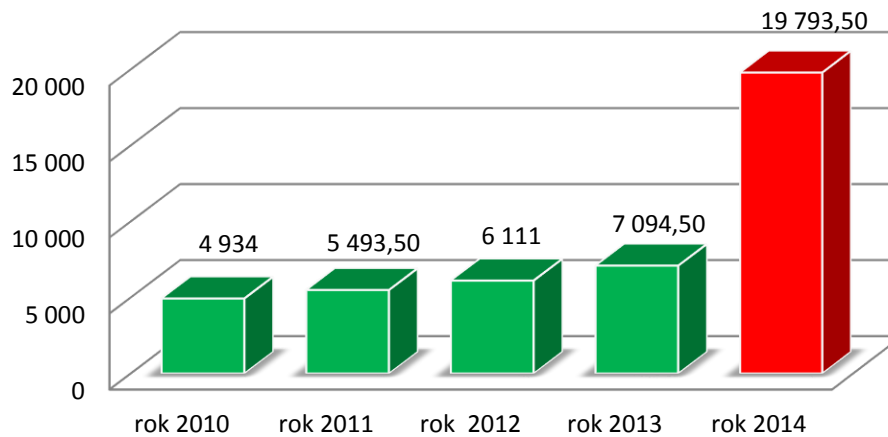
**Počet uživatelů s příspěvkem na péči**



## NOVINKY V PŘÍMÉ PÉČI

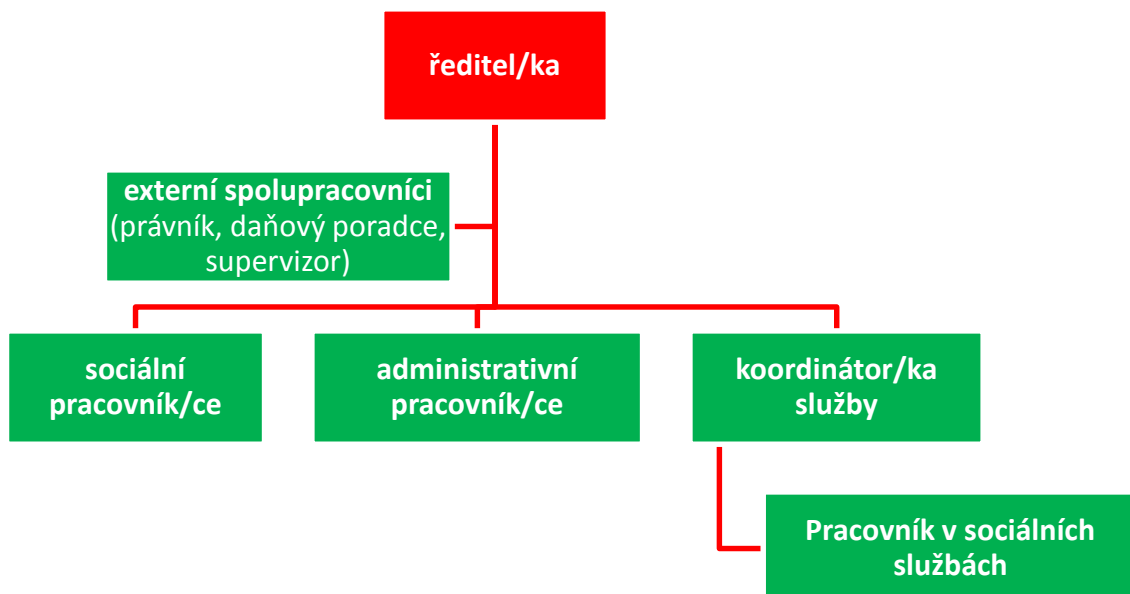
Nárůst počtu čerpaných hodin oproti loňskému roku vzrostl o **164 %**.

**Čerpání počtu hodin v průběhu let**



Důvodů takového navýšení počtu hodin přímé péče je několik:

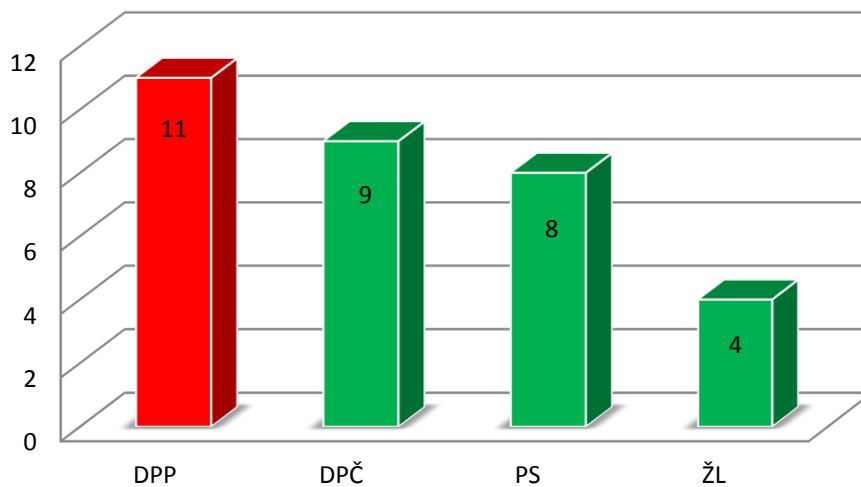
1. Rozdělení pracovní pozice koordinátor – sociální pracovník



- k této změně došlo v dubnu 2014
- úkolem koordinátora je zajišťovat logistiku péčí tak, aby docházelo k co největší hospodárnosti času osobních asistentů
- úkolem sociální pracovnice je práce s uživateli a zajišťování kvality péčí

## 2. Nárůst počtu osobních asistentů/asistentek

**Počet osobních asistentů dle pracovního poměru  
k 16.12.2014**

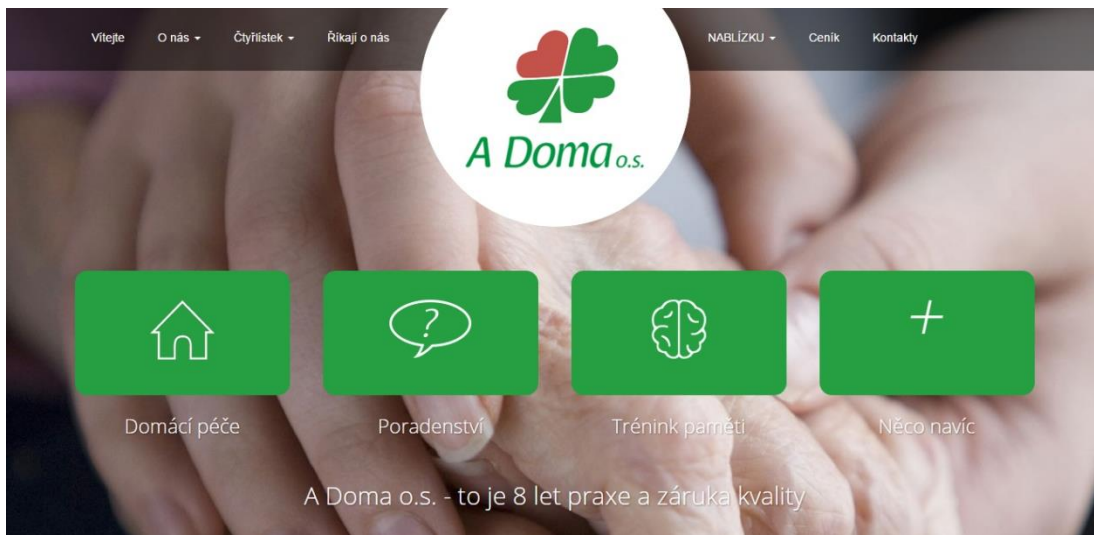


- v praxi se nám osvědčilo navázat spolupráci na DPP a v případě oboustranné spokojenosti navýšení úvazku
- za rok 2014 jsme využili příspěvek ÚP z aktivní politiky zaměstnanosti, díky kterému jsme zaměstnali 9 osobních asistentek z Úřadu práce

## 3. Práce na PR organizace

A DOMA, o.s. pro své zájemce i uživatele vytvořilo nové webové stránky, které se kromě předání základních informací k organizaci A DOMA, o.s. a jí poskytované službě osobní asistence také podílejí na PR organizace. Stránky se těší velké oblibě. Oceňují je především zájemci, kteří stránky považují díky praktickým informacím a citátům za „lidské“.

A DOMA, o.s. uspořádalo také svůj 1. den otevřených dveří, který zaměřoval svou pozornost na úředníky, aby mohli být dobrými nositeli informací. Návštěvníci, vč. pana Ing. Jiřího Horeckého, Ph.D., MBA., oceňovali obzvláště praktické informace, jak organizace funguje.



## UDÁLOSTI V A DOMA, o.s. V ROCE 2014

### **1. Změna poslání organizace**

*„Posláním naší služby je být jedinečným rodinným přítelem, který rozumí potřebám seniorů a umí jim flexibilně a rychle poskytnout vysoce profesionální domácí péči.“*

A DOMA, o.s. se na základě zkušeností a praxe rozhodlo pro změnu poslání organizace. Cílem bylo poukázat mj. na spolupráci sdružení s rodinnými příslušníky, kteří tvoří nedílnou součást kvalitně poskytovaných služeb pro seniory.

### **2. Slavná výročí uživatelů**

Jedna z našich dlouholetých uživatelek oslavila v květnu, měsíci lásky, sté narozeniny. Tým A DOMA, o.s. v čele s ředitelkou organizace ji byl osobně popřát.

### **3. Účast v Projektu 50+**

A DOMA, o.s. se svou účastí podílelo na Projektu 50+, který podporuje nezaměstnané osoby starší 50 let. Účelem tohoto projektu je nejen podporovat osoby ohrožené zvýšenou nezaměstnaností, ale i zvýšit počet kvalifikovaných pracovníků v sociálních službách.

V reflexi na tento projekt lze říci, že je tato oblast často velmi podceňována. Zájemci o práci si nedovedou představit náročnost terénních služeb, která se odvíjí především v nepravidelné pracovní době a cestování po Praze.

### **4. Projekt Nablízku**

V České republice existuje rozmanitá nabídka pomoci, která se zaslouhuje o zajištění důstojného stáří. Jedná se o služby, které jsou seniorovi poskytovány v jeho domácnosti, až po pobytová zařízení, která v závěru života využívá velká část seniorské populace. Skupinou, která je však zatím opomíjena, jsou rodinní příslušníci, kteří zajišťují informace o těchto službách anebo pomáhají svým blízkým s péčí. Často však narážejí na nezodpovězené otázky, nedostatek informací. Neuvědomují si, že péče o své blízké s poruchami paměti je mnohem náročnější, než se na první pohled může zdát.

Právě naši uživatelé a jejich rodinní pečující nás inspirovali k vytvoření projektu Nablízku, financovaného z Evropského sociálního fondu – Operačního programu Lidské zdroje a zaměstnanost. Když jsme se zamýšleli nad nejlepší formou podpory, uvědomili jsme si, že pomoc prostřednictvím skupinových školení a workshopů nemusí být ve všech případech to, co pečující osoby potřebují, a proto jsme šli zcela jinou, dosud neprošlapanou cestou – teorii jsme propojili s praxí a rozhodli jsme se, že ji budeme rodinám předávat osobně, v jejich domácnostech, kde probíráme situaci po situaci a pečující pomocí odborných lektorů na jednotlivé oblasti (komunikace, ergoterapie, kondice a životní styl) hledají východiska, která budou o to účinnější.

Doba realizace projektu: 1. říjen 2014 až 30. září 2015

Cílová skupina: osoby pečující o osoby s duševním onemocněním ve Středočeském kraji



## HOSPODAŘENÍ S FINANCEMI

Přehled zdrojů financování služby		
	Přidělené finanční prostředky (v Kč)	Podíl zdroje na financování služby (v %)
MHMP	388.500	8,80
MPSV	1.145.000	25,95
MČ	66.655	1,51
Úřady práce	387.610	8,78
Dary	7.299	0,16
Příjmy od klientů	2.398.340	54,35
Fakultativní služby	19.688	0,45
<b>Celkem</b>	<b>4.413.092</b>	<b>100,00</b>

Celkové neinvestiční náklady služby (v Kč)		
<b>Osobní náklady celkem</b>		<b>3.096.588</b>
<b>z toho mzdové náklady</b>		<b>2.395.245</b>
z toho	hrubé mzdy	1.590.597
	OON na DPČ	383.555
	OON na DPP	421.093
<b>z toho odvody na soc. a zdrav. Pojištění</b>		<b>701.343</b>
z toho	pojistné ke mzdám	539.080
	pojistné k DPČ	129.678
	ostatní pojistné	32.585
<b>Provozní náklady celkem</b>		<b>1.316.504</b>
<b>z toho materiálové náklady</b>		<b>95.094</b>
z toho	potraviny	4.803
	kancelářské potřeby	12.579
	vybavení DDHM do 40 tis. Kč	48.098
	pohonné hmoty	7.862
	ostatní materiál	21.752
<b>z toho nemateriálové náklady</b>		<b>57.494</b>
z toho	Energie	34.394
	cestovné	6.184
	Pořízení DNM do 60 tis. Kč	16.916
<b>z toho ostatní služby</b>		<b>766.279</b>
z toho	spoje celkem	26.196
	Nájemné	44.700
	právní a ekonomické služby	42.350
	školení a kurzy	43.461

	jiné ostatní služby	609.572
<b><i>z toho</i></b>	<b><i>ostatní náklady</i></b>	<b><i>397.637</i></b>
z toho	Daně a poplatky	10.569
	Jiné ostatní náklady	387.068
	z toho	odpisy
		tvorba rezerv
		21.780
		365.288
<b>Celkové náklady</b>		<b>4.413.092</b>