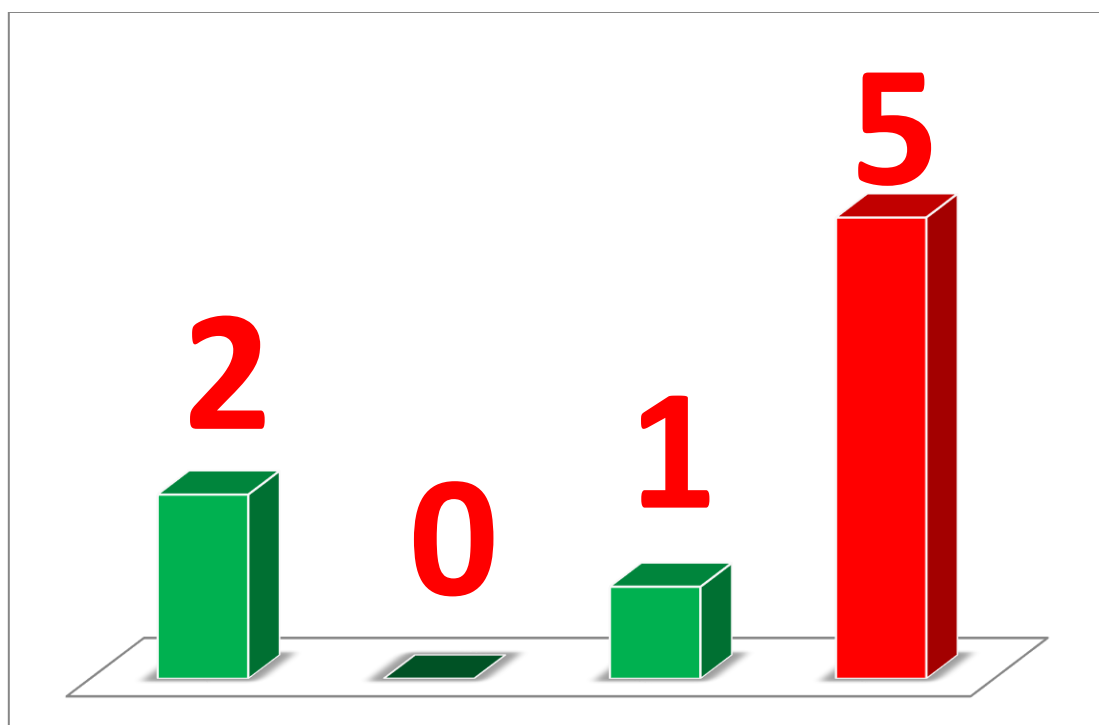


VÝROČNÍ ZPRÁVA



 *A Doma* o.s.

ÚVODNÍ SLOVO ŘEDITELKY ORGANIZACE

Erich Maria Remarque

„Tu však jsem náhle viděl, že mohu pro druhého něco znamenat už jenom tím, že tu jsem, a že ten druhý je šťastný, protože jsem u něho. Když se to takhle řekne, zní to velmi prostě, ale když pak o tom člověk přemýšlí, je to obrovská věc, která vůbec nemá konce. Je to něco, co člověka může úplně roztrhat a změnit. Je to láska, a přece něco jiného. Něco, pro co lze žít. Pro lásku člověk žít nemůže. Ale pro člověka jistě!“

Když se ohlédnu, za rokem 2015, vidím velice kvalitní práci všech zaměstnanců, kteří se podíleli na poskytování osobní asistence. Pro organizaci je poskytování této služby stěžejní. Naší snahou je přispět k tomu, aby lidé mohli prožívat pocit jistoty a bezpečí ve svém vlastním prostředí. V poslední době se stále častěji zamýšlím, jak se v uspěchané době žije seniorům, jak je vnímá společnost, zda jsou šťastní a co prožívají v daném období života. Každý člověk si zaslouží pocítit štěstí, lásku a pocit, že na světě nebyl zbytečný. A proto věřím, že i poskytování osobní asistence přispívá k těmto prožitkům.

Žít ve spokojené rodině je pro všechny velice důležité. Rodiče nám dali život a my dáváme život zase naším dětem. Mezigenerační solidarita v rodině, úcta ke svým stárnoucím rodičům nám přináší situace, kdy je potřeba jim pomoci. Tento fakt si A DOMA před lety začalo silně uvědomovat a vyústěním snahy jsou projekty zaměřené na podporu lidí, kteří pečují o své blízké. Pečovat o stárnoucí rodiče nás nikdo neučil. Organizace takovouto podporou chce naplňovat své téma z poslání – být rodinným přítelem.

Zkušenosti, které jsme získaly, nás inspirují k dalším krokům ke zkvalitnění poskytovaných služeb. Proto s očekáváním budeme vstupovat do následujícího roku.

Děkuji všem, které jsem měla možnost během roku poznat, či s nimi spolupracovat. Pro A DOMA o.s. byl tento rok velice úspěšný a ukázal možnosti, kterými se organizace chce v dalších letech ubírat.

Jitka Zachariášová

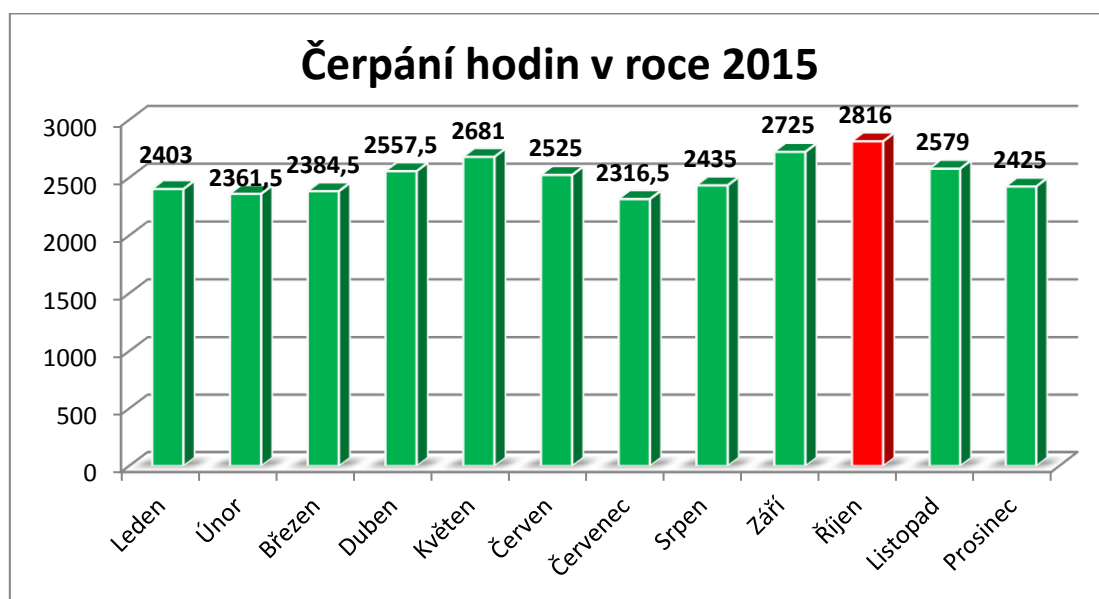
A DOMA o. s.

Již 9. rokem poskytuje A DOMA osobní asistenci pro seniory, lidi se zdravotním postižením a lidi s duševním onemocněním (především demencí) od 18 let věku, kteří mají sníženou soběstačnost a jejichž situace vyžaduje pomoc jiné fyzické osoby.

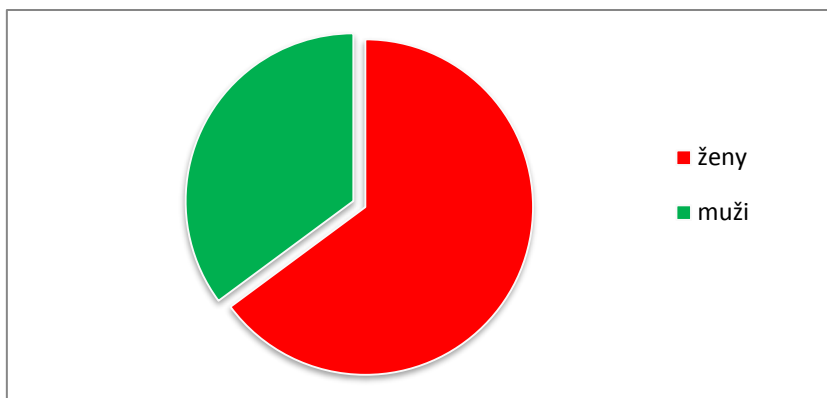
Osobní asistenci lze definovat jako komplex služeb, jejichž cílem je pomoci člověku zvládnout prostřednictvím osobního asistenta ty úkony, které by obvykle zvládal sám. Osobní asistence je poskytována bez omezení času, tedy 24 hodin denně, 7 dní v týdnu a v přirozeném prostředí osob (domácnostech) či v místě dle Vašeho určení (domy s pečovatelskou službou, nemocnice, LDN aj.).

PÁR ČÍSEL K ROKU 2015

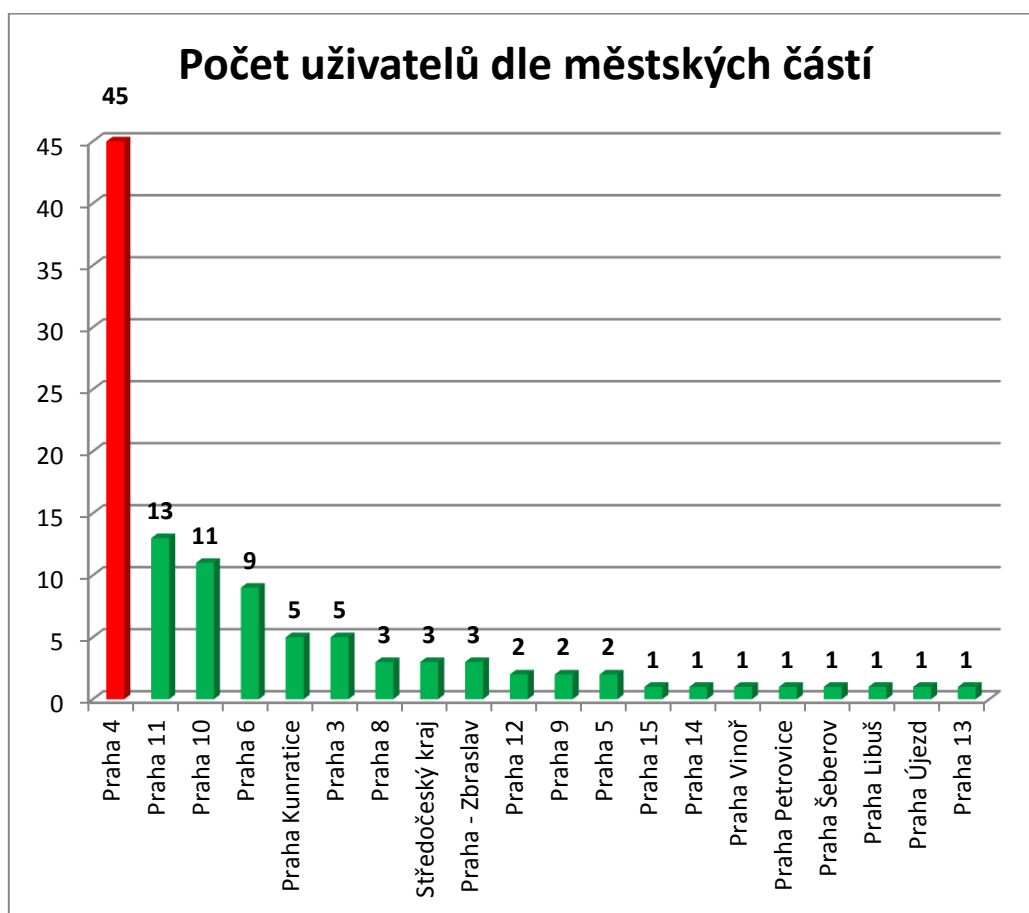
- Za rok 2015 poskytlo A DOMA **30 209 hodin** přímé péče u uživatelů služby



- Počet uživatelů za rok 2015 činil **111** (72 žen, 39 mužů)

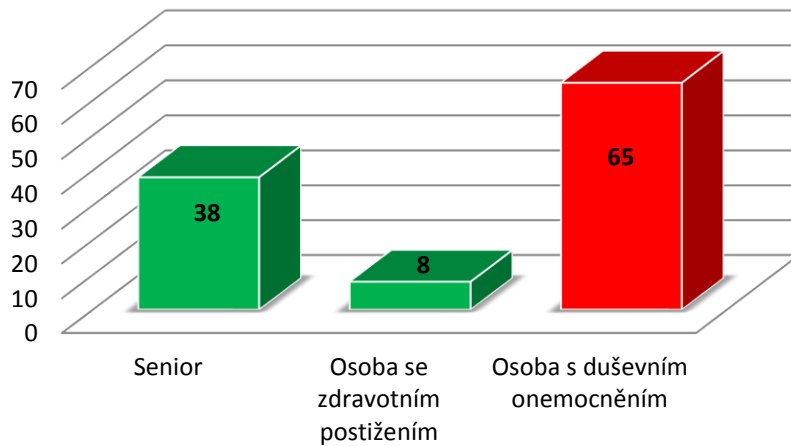


- Nejvíce našich uživatelů bydlí na Městské části Praha 4 (40%).

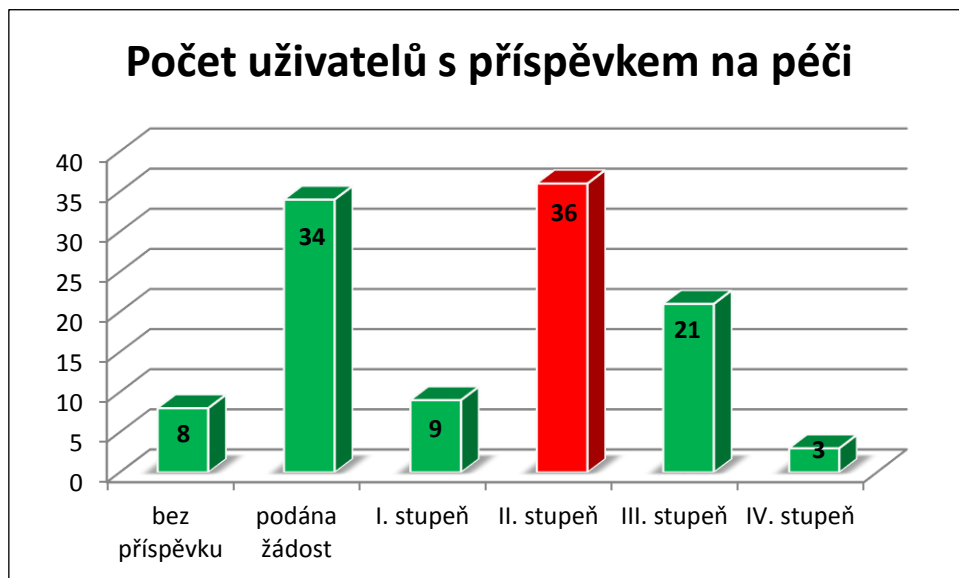


- Průměrně využil 1 uživatel za rok **272,15 hodiny** péče (min. 2 hod., max. 1 992,5 hod.)
- Největší procento (59 %) z cílové skupiny tvořili osoby s **duševním onemocněním**, kam se řadí i demence či jiná forma kognitivní poruchy

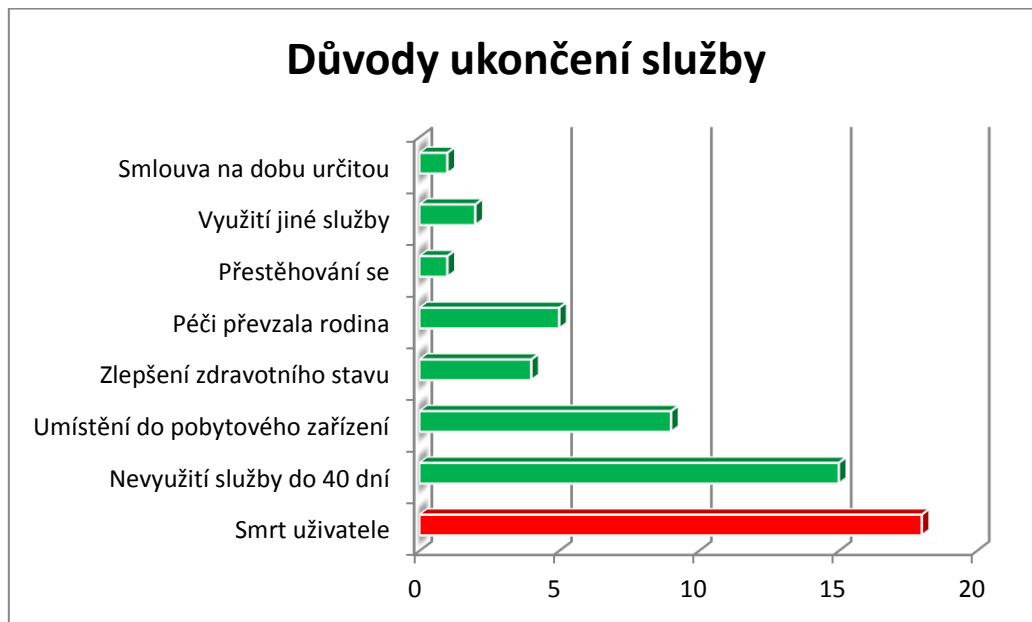
Dělení uživatelů dle cílové skupiny



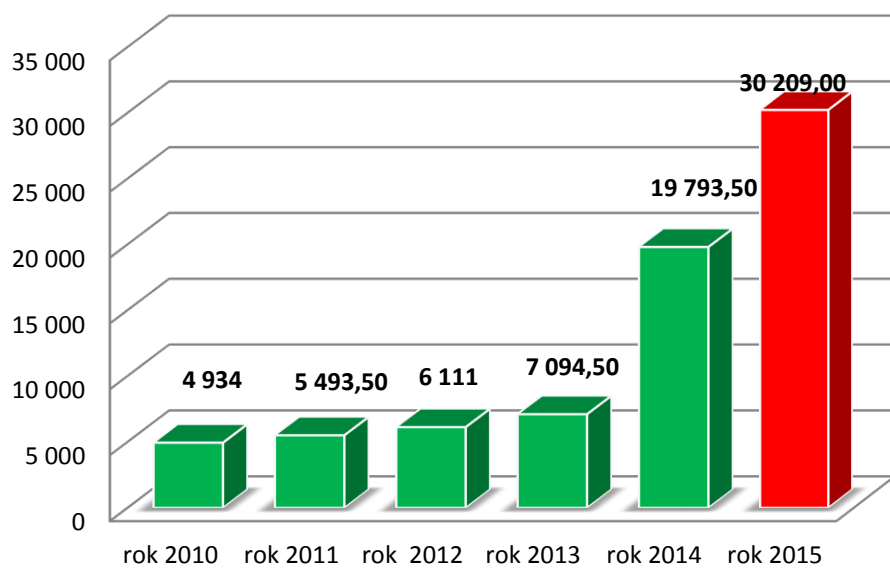
- Téměř polovina uživatelů s příspěvkem na péči **nedisponovala**. Ale většina z těchto klientů měla o příspěvek zažádáno a procházela procesem jeho přiznání. Většina našich klientů s přiznaným příspěvkem na péči pobírala příspěvek ve II. nebo III. stupni.

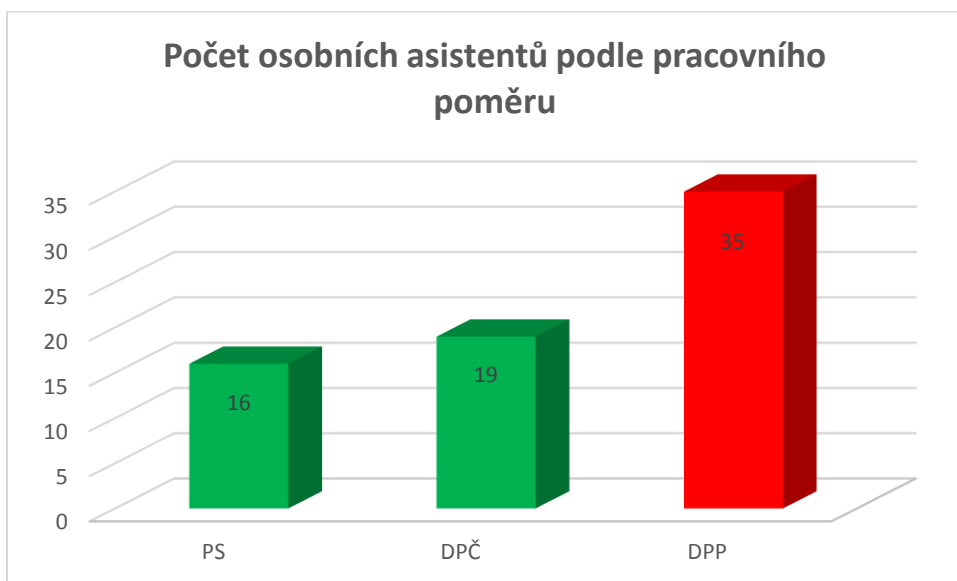
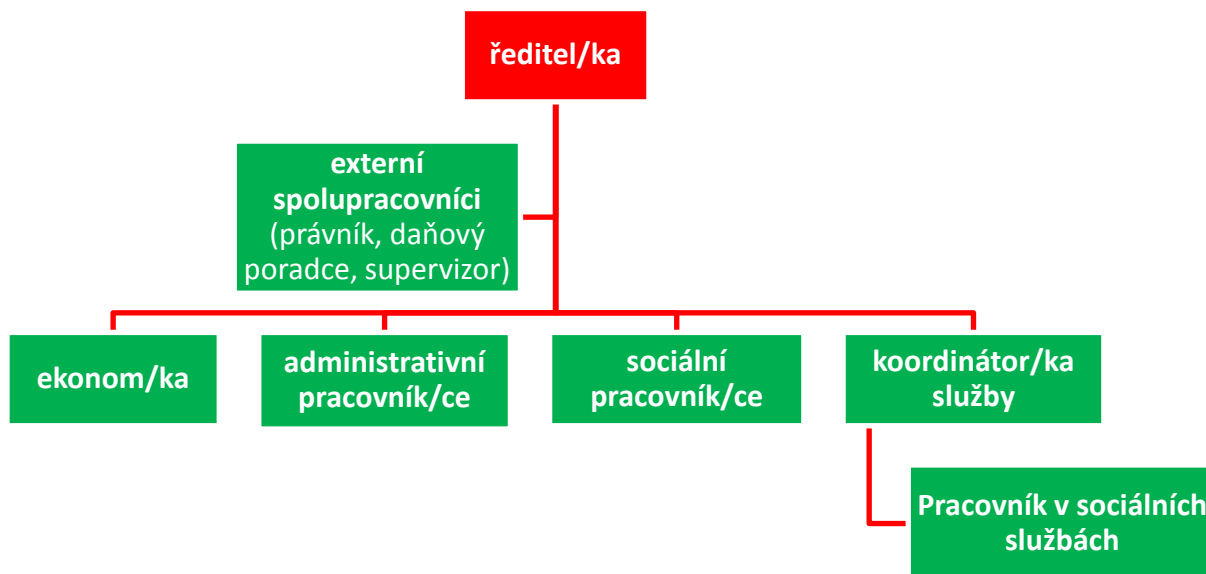


- V průběhu roku došlo k ukončení služby u 55 uživatelů, nejčastějším důvodem bylo úmrtí uživatele.



Čerpání počtu hodin v průběhu let





UDÁLOSTI V A DOMA

1. Naplňování poslání organizace

„Posláním naší služby je být jedinečným rodinným přítelem, který rozumí potřebám seniorů a umí jim flexibilně a rychle poskytnout vysoce profesionální domácí péči.“

A DOMA o. s. se snaží flexibilně zajistit službu osobní asistenci. Uživatelé oceňují 100% zastupitelnost a spolehlivost poskytované služby. Tím, že 80% pečujících v domácím prostředí jsou rodinní příslušníci, snažíme se i jim předávat potřebné informace a kompetence. V roce 2015 jsme již velkou poptávku nedokázali vzhledem k finančním možnostem uspokojit.

2. Projekt Nablízku

Právě naši uživatelé a jejich rodinní pečující nás inspirovali k vytvoření projektu Nablízku, financovaného z Evropského sociálního fondu – Operačního programu Lidské zdroje a zaměstnanost. Když jsme se zamýšleli nad nejlepší formou podpory, uvědomili jsme si, že pomoc prostřednictvím skupinových školení a workshopů nemusí být ve všech případech to, co pečující osoby potřebují, a proto jsme šli zcela jinou, dosud neprošlapanou cestou – teorii jsme propojili s praxí a rozhodli jsme se, že ji budeme rodinám předávat osobně, v jejich domácnostech, kde probíráme situaci po situaci a pečující pomocí odborných lektorů na jednotlivé oblasti (komunikace, ergoterapie, kondice a životní styl) hledají východiska, která budou o to účinnější.

Projekt byl realizován od 1. října 2014 až 30. září 2015. Cílovou skupinou byli osoby pečující o blízké s duševním onemocněním ve Středočeském kraji.

V průběhu byly uskutečněny i workshopy, kde jsme společně mohli s pečujícími sdílet jejich radosti i starosti.

Projekt Nablízku byl přijat odbornou veřejností a laickou veřejností velice kladně. Vydali jsme publikaci „**Jak se z toho nesesypat**“, která byla ceněna pro svou srozumitelnost. Takto nastavená podpora není v České republice běžná pro A DOMA o.s. znamenala i významné zviditelnění.

Akce A DOMA telegraficky:

Na **21.9.2015** připadal **světový den Alzheimerovy choroby**. K tomuto dni se konalo několik podpůrných akcí. My za A DOMA jsme se zúčastnili **Pochodu proti Alzheimeru**, který se konal tento den v městském parku Stromovka v prostorech nádvoří planetária. A proč pochod? Chůze je totiž účinnou prevencí proti tomuto onemocnění.

Jak se dá zlepšovat péče o lidi s demencí v institucích? Co je třeba pro včasnou diagnózu Alzheimerovy choroby? Jak podporovat spolupráci s rodinami? To byla témata, která se probírala **12.-13.10.2015** na **Pražských gerontologických dnech - nová inspirace v péči o lidi s demencí**. Program byl bohatý a aktivně účastna byla i naše sociální pracovnice Bc. Kateřina Hájková, DiS. s příspěvkem "*Příklad dobré praxe. Nablízku - prevence vyhoření v profesním životě u lidí pečujících o osoby s duševním onemocněním.*"

9. 11. 2015 se zaměstnanci A DOMA účastnili **koncertu legendární kapely BLUE EFFECT**. A ti, co vydrželi až do konce, se dočkali bouřlivých gipsy rytů ze strany kapely Romano Zorba.

1.12.2015 pořádalo občanské sdružení A DOMA besedu na téma **NEFORMÁLNĚ PEČUJÍCÍ - TREND BUDOUCNOSTI**, na kterou přijal pozvání nemalý počet odborníků ze širokého okruhu působnosti. Cílem této besedy bylo nejen poukázat na úspěch realizovaného projektu Nablízku, ale i rozvinout diskuzi, jak těmto rodinným pečujícím, jejichž počet se neustále navyšuje, účinně pomoci, aby se i oni cítili jistí a potřební.

7.12.2015 Komunitní zdobení vánočního stromku.

V posledních letech bývá zvykem, že se počet vánočních stromečků šíří rychlostí světla. I my jsme se proto rozhodli, že si jeden takový **STROMEČEK SPOLEČNĚ OZDOBÍME**. Učinili jsme tak společně s našimi zaměstnanci, stávajícími uživateli a jejich rodinami v ulici Za Zelenou Liškou naproti domu 2a.

HOSPODAŘENÍ

Přehled příjmů sociální služby Osobní asistence

Hlavní město Praha – oblast sociálních služeb

(grantové řízení) 661.000,- (10,34%)

Hlavní město Praha – oblast sociálních služeb

(dotační řízení) 1.354.000,- (21,18%)

Městské části hl. m. Prahy 28.000,- (0,44%)

Úřady práce ČR 559.147,- (8,75%)

Středočeský kraj 64.500,- (1,01%)

Příjmy od klientů 3.667.885,- (57,38%)

Příjmy za fakultativní služby 57.227,- (0,90%)

VÝKAZ ZISKU A ZTRÁTY

pro nevýdělečné organizace
ve zjednodušeném rozsahu

ke dni 31.12.2015

(v celých tisících Kč)

Název a sídlo účetní jednotky

A DOMA z.s.

Na Strži 1683

Praha 4

14000

IČ

2 7 0 5 3 6 7 9

Označení a	NÁKLADY b	Činnost		
		hlavní 1	hospodářská 2	celkem 3
A. I.	Spotřebované nákupy celkem	411	-	411
A. II.	Služby celkem	921	-	921
A. III.	Osobní náklady celkem	5 929	-	5 929
A. IV.	Daně a poplatky celkem	3	-	3
A. V.	Ostatní náklady celkem	39	-	39
A. VI.	Odpisy, prodaný majetek, tvorba rezerv a opravných položek celkem	35	-	35
A.VII.	Poskytnuté příspěvky celkem	-	-	-
A.VIII.	Daň z příjmů celkem	-	-	-
	NÁKLADY CELKEM (A.I. + A.II. + A.III. + A.IV. + A.V. + A.VI. + A.VII. + A.VIII.)	7 338	-	7 338
Označení a	VÝNOSY b	Činnost		
		hlavní 1	hospodářská 2	celkem 3
B. I.	Tržby za vlastní výkony a za zboží celkem	3 734	-	3 734
B. II.	Změny stavu vnitroorganizačních zásob celkem	-	-	-
B. III.	Aktivace celkem	-	-	-
B. IV.	Ostatní výnosy celkem	1	-	1
B. V.	Tržby z prodeje majetku, zúčtování rezerv a opravných položek celkem	-	-	-
B. VI.	Přijaté příspěvky celkem	-	-	-
B.VII.	Provozní dotace celkem	3 477	-	3 477
	VÝNOSY CELKEM (B. I. + B. II. + B. III. + B. IV. + B. V. + B. VI. + B. VII.)	7 212	-	7 212
C.	Výsledek hospodaření před zdaněním (VÝNOSY CELK. - NÁKLADY CELK.)	-126	-	-126
34.	Daň z příjmů	-	-	-
D.	Výsledek hospodaření po zdanění (C. - 34.)	-126	-	-126
Sestaveno dne: 30.6.2016		Podpisový záznam statutárního orgánu účetní jednotky nebo podpisový záznam fyzické osoby, která je účetní jednotkou		
Právní forma účetní jednotky zapsaný spolek		Osoba odpovědná za účetnictví (jméno a podpis) Martin Zachariáš		
Předmět podnikání Pobytové služby sociální péče		Osoba odpovědná za účetní závěrku (jméno a podpis) Jitka Zachariášová tel.: - linka: -		

ROZVAHA pro nevýdělečné organizace

ve zjednodušeném rozsahu

ke dni 31.12.2015

(v celých tisících Kč)

Název a sídlo účetní jednotky

A DOMA z.s.

Na Strži 1683

Praha 4

14000

IČ
2 7 0 5 3 6 7 9

Označení a	AKTIVA b	Stav k prvnímu dni účetního období 1	Stav k poslednímu dni účetního období 2
A.	Dlouhodobý majetek celkem (A.I. + A.II. + A.III. + A.IV.)	87	135
A. I.	Dlouhodobý nehmotný majetek celkem	109	192
A. II.	Dlouhodobý hmotný majetek celkem	0	-
A. III.	Dlouhodobý finanční majetek celkem	0	-
A. IV.	Oprávky k dlouhodobému majetku celkem	-22	-57
B.	Krátkodobý majetek celkem (B.I. + B.II. + B.III. + B.IV.)	1 779	1 856
B. I.	Zásoby celkem	0	-
B. II.	Pohledávky celkem	557	653
B. III.	Krátkodobý finanční majetek celkem	1 117	1 191
B. IV.	Jiná aktiva celkem	105	12
AKTIVA CELKEM (A. + B.)		1 866	1 991

Označení a	PASIVA b	Stav k prvnímu dni účetního období 3	Stav k poslednímu dni účetního období 4
A.	Vlastní zdroje celkem (A.I. + A.II.)	1 258	1 132
A. I.	Jmění celkem	662	1 258
A. II.	Výsledek hospodaření celkem	596	-126
B.	Cizí zdroje celkem (B.I. + B.II. + B.III. + B.IV.)	608	859
B. I.	Rezervy celkem	116	116
B. II.	Dlouhodobé závazky celkem	0	-
B. III.	Krátkodobé závazky celkem	487	689
B. IV.	Jiná pasiva celkem	5	54
PASIVA CELKEM (A. + B.)		1 866	1 991

Sestaveno dne: 30.6.2016	Podpisový záznam statutárního orgánu účetní jednotky nebo podpisový záznam fyzické osoby, která je účetní jednotkou
Právní forma účetní jednotky spolek	Osoba odpovědná za účetnictví (jméno a podpis) Martin Zachariáš
Předmět podnikání Pečovatelská služba	Osoba odpovědná za účetní závěrku (jméno a podpis) Jitka Zachriášová tel.: - linka: -